

SelectLine Neuerungen

Version 20

25.03.2020/mk/V1.0

Inhalt

Version 20.1	3
1 Programmübergreifend	3
1.1 Neue Lizenzierung	3
1.2 QR-Rechnung mit SelectLine	3
1.3 Archivierungs-Schnittstelle	4
2 Auftrag	4
2.1 SelectLine Versand	4
2.2 RMA	5
2.2.1 Status auf Positionsebene	5
2.2.2 Unser Zeichen bei Belegen aus RMA-Vorgängen	5
2.3 HTML-Texteditor	6
2.4 CRM	7
2.5 Neuer Kalender	7
2.6 Verbesserung des Masken- und Toolboxeditors	9
3 Produktion	9
3.1 BDE	9
3.1.1 Durchgängiges Scannen	9
3.1.2 Gut und Schlechttteile	9
3.1.3 Anzeige der aktiven Mitarbeiter am Arbeitsschritt	10
3.1.4 Etikettendruck	10
3.1.5 Extratabellen schreiben am Beispiel „QM-Bericht“	11
4 Mobile Anwendungen	11
4.1 Mobile	11
4.1.1 Dynamisches Laden in Listen	11
4.1.2 Journalanhänge öffnen und hochladen	11
4.1.3 Projektbezeichnung in Belegen	12
4.2 API	12
4.2.1 Hilfe-Suche für API-Funktionen	12
4.2.2 Keine Nutzerrechte für API Benutzer in Benutzerverwaltung	12
4.2.3 Neue Felder bei Kundenanlage	12
4.2.4 Neue Funktionen für den Fertigungsauftrag	12
4.3 MDE	12
4.3.1 Konfigurierbare Artikelsuche – „articleSearch“	12
4.3.2 Konfigurierbare Artikel-Positionsanzeige - "displayArticle"	12
5 Rechnungswesen	13
5.1 MWST online einreichen	13
5.2 Debitorische Kreditoren	14
5.3 Buchungstexte kalkulatorfähig	14

Anmerkung:

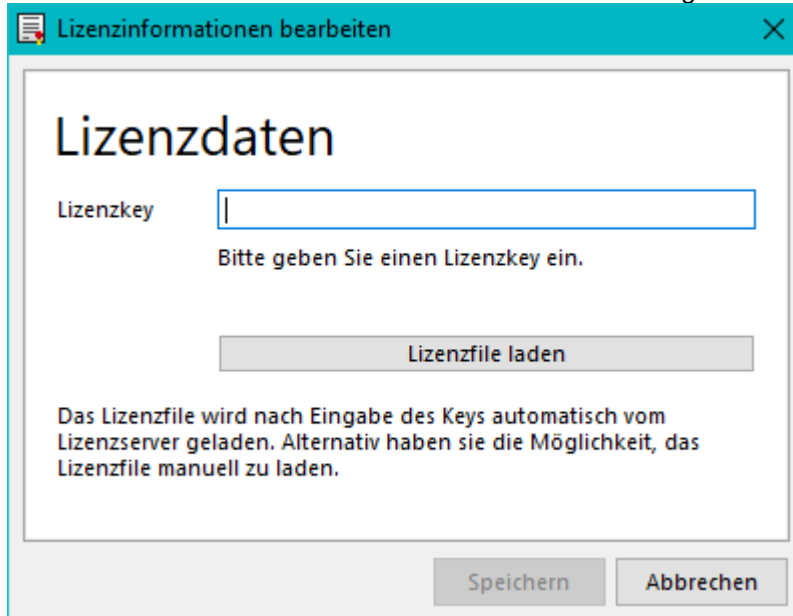
Hinweise zu programmübergreifenden Funktionen wie Veränderungen im Setup/Installationsprogramm und zum Drucken/Formulareditor finden sie zudem im Dokument Achtung Update Version 20

Version 20.1

1 Programmübergreifend

1.1 Neue Lizenzierung

Die Lizenzierung aller SelectLine Programme wurde auf ein neues System umgestellt. Bereits mit einem Newsletter haben Sie Informationen zur Umstellung erhalten.



Lizenzinformationen bearbeiten

Lizenzdaten

Lizenzkey

Bitte geben Sie einen Lizenzkey ein.

Lizenzfile laden

Das Lizenzfile wird nach Eingabe des Keys automatisch vom Lizenzserver geladen. Alternativ haben sie die Möglichkeit, das Lizenzfile manuell zu laden.

Speichern Abbrechen

Neu erhalten Sie zur Lizenzierung einen Lizenzkey und ein Lizenzfile. Den Lizenzkey geben Sie beim ersten Starten der Software ein und anschliessend werden Sie aufgefordert, das Lizenzfile einzuspielen. Dazu geben Sie den Speicherort des Lizenzfiles an. Sollte sich Ihre Lizenz anpassen, z.B. Veränderung der User, Veränderung der Skalierung oder neues Produkt hinzugefügt, müssen Sie lediglich ein neues Lizenzfile herunterladen. Der Lizenzkey bleibt dabei immer derselbe.

1.2 QR-Rechnung mit SelectLine

Ab der Version 20.1 ist es möglich, sowohl QR-Rechnung zu erstellen als auch QR-Rechnungen mit SelectLine zu verarbeiten und mittels Zahlungsfile oder E-Banking zu bezahlen. Genau Informationen zu den Funktionen der QR-Rechnung entnehmen Sie dem Dokument „QR-Rechnung mit SelectLine“.

QR-Rechnung erfassen (5 / 5)

QR-Daten

Zahlungsart: QR-Rechnung
Belegnummer: ER-NIV-20.1.0

Kreditor: 5001 A&B Computer GmbH
Bankbezug: 1 UBS CHF
Datum: 25.02.2020

Zahlteil QR-Rechnung

Unterstützt: Überweisung

Konto: CH5800791123000889012

Zahlungsempfänger: Robert Schneider AG, Rue du Lac 1268, CH 2501 Biel

Endgültiger Zahlungsempfänger: []

Referenznummer: RF18539007547034

Zusätzliche Informationen: Eingangrechnung vom 25.02.

Zahlungspflichtiger: NIV Mandant, Achslenstrasse, CH-9016 St. Gallen

Währung: CHF Betrag: 2,500.25

Brutto	Bezeichnung	Text1	Text2	Artikel	Netto	Ste Steuerprozen
2.500.25	HP Compaq dc7900	Rechnung von A&B Computer GmbH		110001	2.321.49.4	7.70 %

Eingangrechnung anlegen Speichern Zurück Weiter Abbrechen

1.3 Archivierungs-Schnittstelle

Es steht Ihnen mit der Version 20.1 eine neue Archivierungsschnittstelle zur Verfügung. Damit können Sie Docuvita mit SelectLine verknüpfen. Diese Schnittstelle ist kostenpflichtig.

Ab der Version 20.1 sind alle Archivierungsschnittstellen, mit Ausnahme von Doqio, kostenpflichtig.

2 Auftrag

2.1 SelectLine Versand

Mit SelectLine Versand können Sie Pakete einfach, schnell und sicher versenden. Ganz egal, ob Sie nur gelegentlich Pakete verschicken oder ein Onlinehändler mit hohem Versandaufkommen sind – SelectLine Versand erleichtert die Paketzustellung bei jedem Auftragsvolumen.

Weitere Informationen finden Sie unter: <https://www.selectline.ch/de/software/preise-module/versand.html>

2.2 RMA

2.2.1 Status auf Positionsebene

Neben der Vergabe eines Status für einen gesamten RMA-Vorgang können Sie nun auch für einzelne Positionen einen unterschiedlichen Status vergeben. Dies beeinflusst den Status des RMA-Kopfes direkt. So wird der Vorgang bei ausschliesslich erledigten Positionen (beispielsweise „Abgelehnt“ oder „Erledigt“) ebenfalls als erledigt gekennzeichnet. Ob ein Vorgang erledigt ist, kann auf der Seite Übersicht über ein neues Label eingesehen werden.

The screenshot shows the 'RMA-Vorgänge' window. At the top, there are fields for 'RMA-Nummer' (RMA006), 'Datum' (27.02.2020), and 'Kunde' (10056 Holz Plus). Below this is a table with the following data:

Position	Status	Artikelnummer	Artikelbezeichnung	Menge	Mengeneinf
2	Aufgenommen	100001	Sessel	1,00	Stück

Below the table, there is a 'Status' dropdown menu currently set to 'Aufgenommen', which is highlighted with a red box. Other fields include 'Lieferdatum' (27.02.2020), 'Rücksendegrund' (< Bitte auswählen >), 'Vorgehen' (< Bitte auswählen >), 'Beschreibung' (empty text area), and 'Ziellager' (100 Hauptlager).

Besitzen alle Positionen denselben Status, kann der Status aller Positionen über den RMA-Kopf gleichzeitig verändert werden. Ansonsten ist der Status des RMA-Kopfes nicht anpassbar, was Ihnen das Programm durch den Text „Verschiedene“ ebenfalls signalisiert.

Ausserdem haben Sie nun die Möglichkeit, beim manuellen Hinzufügen von Artikeln und beim Import von Daten aus einem Beleg den Status der neuen Positionen zu bestimmen.

Im Zuge dieser Anpassungen wurden Tabellenänderungen vorgenommen: Der Status des RMA-Kopfes in seiner ursprünglichen Form ist kein Tabellenfeld mehr, wohingegen der Erledigt-Status eines Vorgangs nun ein eigenes Tabellenfeld geworden ist. Die Auswahl des Status in RMA-Auswertungen bezieht sich daher nun auf den Positionsstatus und nicht wie zuvor auf den Status des RMA-Vorgangs. Artikel- und Kundenhistorie zeigen ebenso nun den jeweiligen Positionsstatus an.

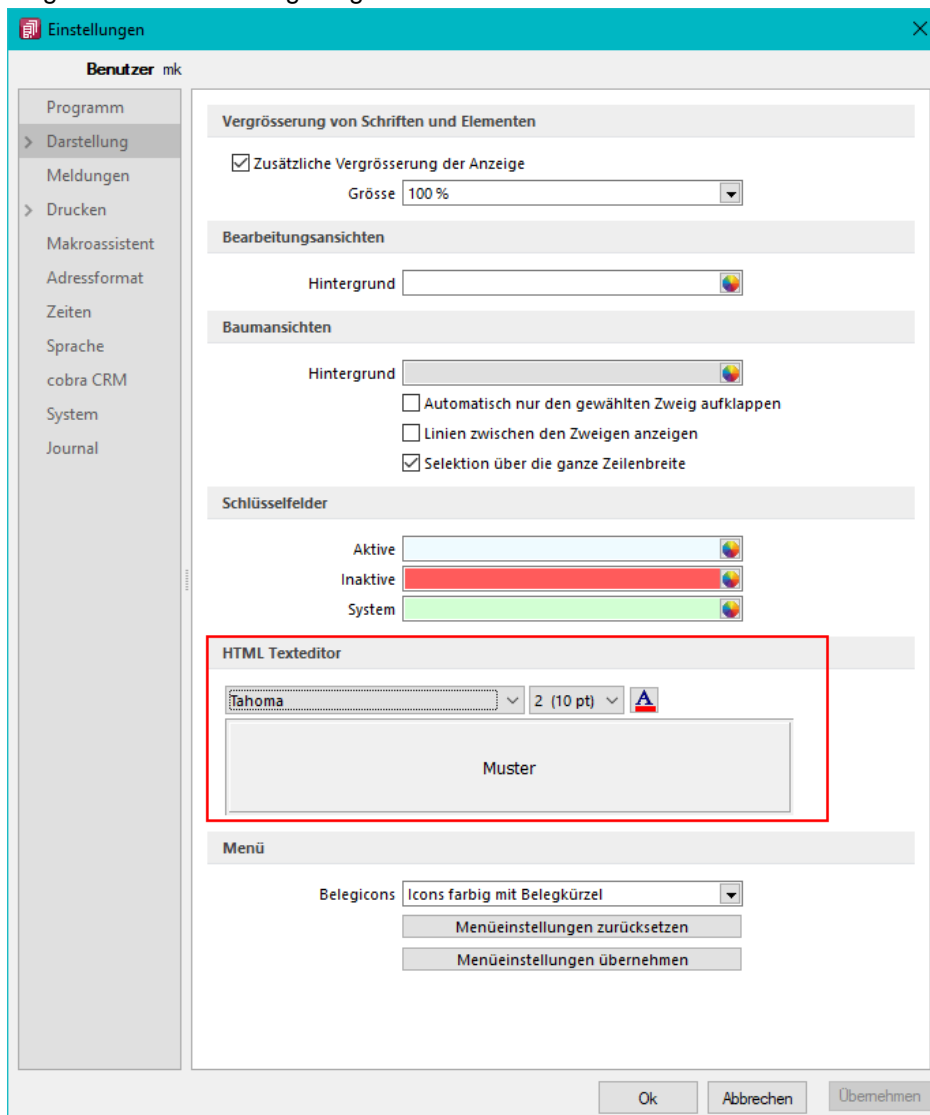
2.2.2 Unser Zeichen bei Belegen aus RMA-Vorgängen

Bei Belegen, die aus RMA-Vorgängen über Aktionen (Eingang, Ausgang oder Extern) angelegt werden, wird das Feld „Unser Zeichen“ nun automatisch mit dem Namen des aktuell angemeldeten Benutzers gefüllt. Eigene Vorgaben für „Unser Zeichen“ können Sie nach wie vor über das Eingabefeld auf der Seite Text im RMA-Vorgang bestimmen.

2.3 HTML-Texteditor

Um eine Schriftart als Standard für die Bearbeitung von HTML Texten zu definieren, können Sie jetzt unter dem Applikationsmenü in den Einstellungen eine Standardschriftart auswählen.

Die Einstellung ist Programm- und Benutzerabhängig und wirkt sich auf neu erfasste Texte in der Anzeige als auch im Ausdruck aus. Bestehende formatierte Texte werden weiterhin in dem eingestellten Format angezeigt.



2.4 CRM

In der Adressmaske können Sie jetzt Mitarbeiter und Vertreter für Kunden, Lieferanten und Interessenten hinterlegen, ohne dafür in den SelectLine Auftrag zu wechseln.

Die neuen Felder auf dem Hauptregister Details sind bearbeitbar, sobald die Adresse zu einem Kunden, Lieferanten oder Interessenten konvertiert wurde und der Benutzer die entsprechende Berechtigung zur Bearbeitung der Daten hat.

ItsIT Consulting AG Kunde: 1000 Lieferant: 5009

Adresse

Details

Allgemein

Bereich Handel Produktion Dienstleistung

Homepage Facebook Xing Twitter

Branche Gründung

Zuordnung

Klassifikation Kundengruppe Lieferantengruppe Int.-gruppe Zielgruppe Region

Kunde Lieferant Interessent

Mitarbeiter Egli Aebi Mitarbeiter Vertreter Degelo Duss Vertreter

2.5 Neuer Kalender

Mit dem neuen Kalender laden und zeigen Sie Termine viel schneller an als zuvor und haben neue Möglichkeiten:

Mit der neuen Agenda-Ansicht können Sie Termine nun auch übersichtlich in einer Agenda für einen Tag darstellen.

Kalenderauswahl

Hinzufügen

Meine Kalender

VW T6

Sitzungszimmer

Heinz Schneider

Freigegebene Kalender

23. März 2020

März 23 2020

08:15 bis 08:30	<input checked="" type="radio"/> Interne Sitzung	Sitzungszimmer
10:15 bis 11:30	<input type="radio"/> Marketing Sitzung	Sitzungszimmer
14:00 bis 16:00	<input type="radio"/> Strategieberesprechung	Sitzungszimmer

Mit der neuen Listenansicht sehen Sie die Termine der ausgewählten Kalender in einer Liste.

Kalenderauswahl

Hinzufügen

Meine Kalender

VW T6

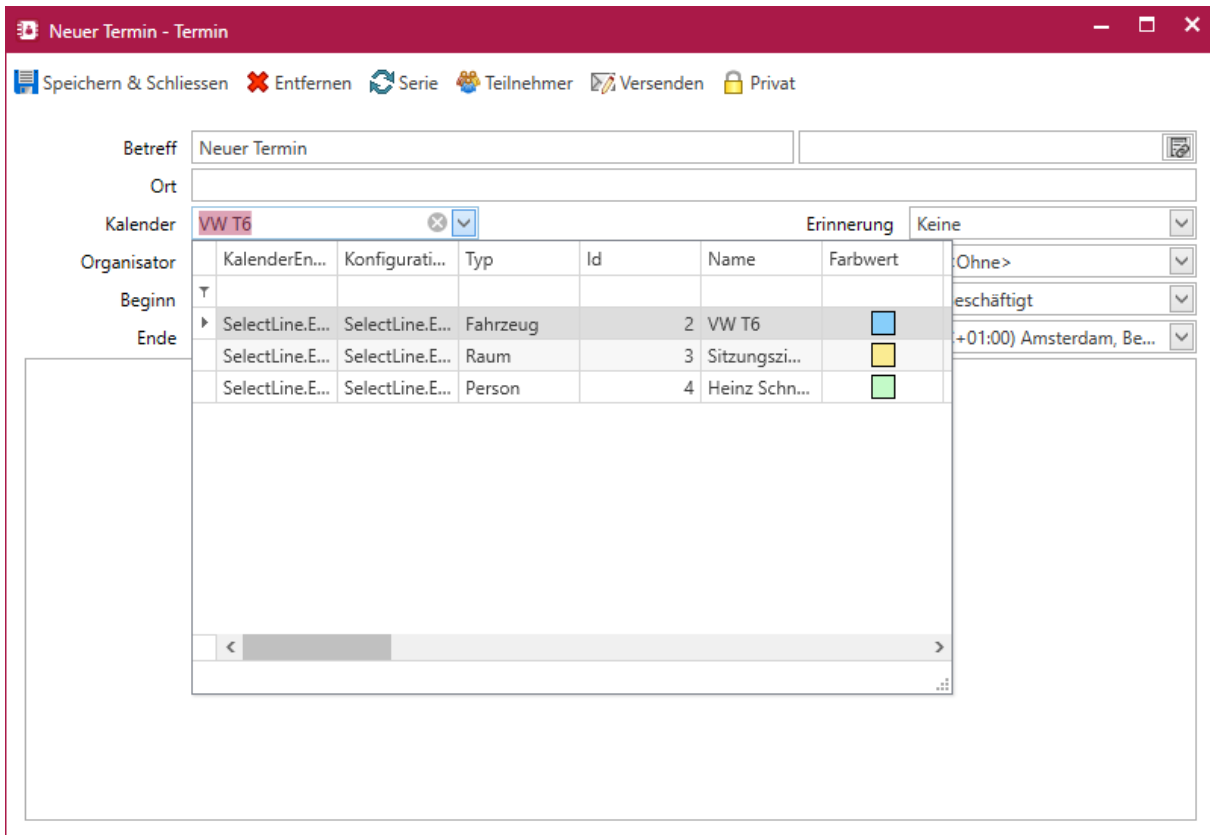
Sitzungszimmer

Heinz Schneider

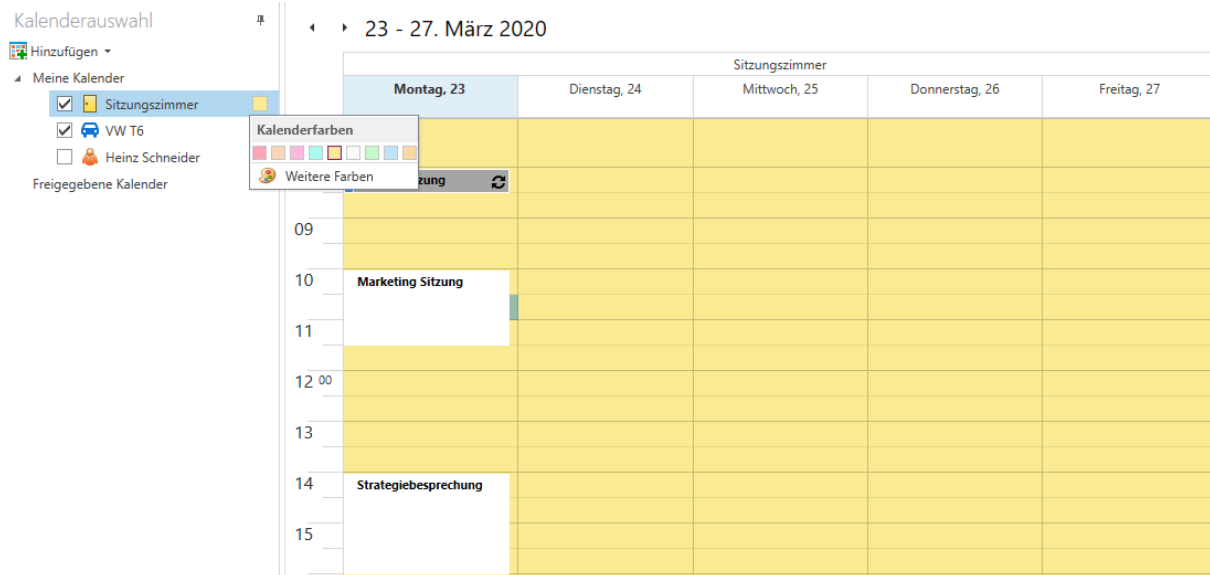
Freigegebene Kalender

Type (A...)	Subject (Appointment)	Location (A...)	Start (Ap...)	End (Appoi...)	Duration (A...)	Remind...	Caption (St...)	Caption (La...)	Resources[0]
	Interne Sitzung		23.03.2020...	23.03.2020...	00:15:00		<input checked="" type="checkbox"/> Beschäftigt	<input type="checkbox"/> Sitzung	<input type="checkbox"/> Sitzungszimmer
	Marketing Sitzung		23.03.2020...	23.03.2020...	01:15:00		<input type="checkbox"/> Frei	<input type="checkbox"/> Sitzung	<input type="checkbox"/> Sitzungszimmer
	Strategieberesprechung		23.03.2020...	23.03.2020...	02:00:00		<input type="checkbox"/> Frei	<input type="checkbox"/> Sitzung	<input type="checkbox"/> Sitzungszimmer

Im Terminfenster können Sie direkt den relevanten Kalender auswählen.



Ausserdem können Sie jetzt beliebige Farben für einen Kalender auswählen. Die ausgewählte Farbe färbt den Hintergrund des Kalenders entsprechend ein.



2.6 Verbesserung des Masken- und Toolboxeditors

Durch die Überarbeitung des Maskendesigners im CRM.NG können Sie jetzt Masken viel schneller und flüssiger bearbeiten. Auch das mehrfache Öffnen des Maskendesigners in einer Sitzung funktioniert nun schneller.

3 Produktion

3.1 BDE

3.1.1 Durchgängiges Scannen

Wenn in Ihrer Produktion mit Laufkarten oder ähnlichem gearbeitet wird, haben Sie in der SelectLine BDE jetzt die Möglichkeit viele Funktionen direkt über das Scannen eines QR-Codes anzustoßen. In der Druckvorlage Fertigungsauftrag (durchgängiges Scannen) sind QR-Codes für folgende Aktionen für Sie hinterlegt:

- Starten/Pausieren/Abschließen von Arbeitsschritten (Planzeit)
- Starten/Pausieren der Arbeit (Personalzeit)
- Auslagern für einzelne Verbrauchsartikel oder aller für den Schritt benötigten Verbrauchsartikel
- Einlagern der Ergebnisartikel

3.1.2 Gut und Schlechteile

Um den Mitarbeitern in der Werkhalle auch das Einlagern von Verbrauchsartikeln zu ermöglichen steht Ihnen jetzt die Funktion Gut-Schlechteile auf der Aktionsseite der SelectLine BDE zur Verfügung. Hier können Verbrauchsartikel als Gutteil sowie eventuell defekte Verbrauchsartikel als Schlechteil gemeldet werden und in ein Standard- bzw. Sperrlager eingelagert werden.

3.1.3 Anzeige der aktiven Mitarbeiter am Arbeitsschritt

Damit Ihre Mitarbeiter auch immer direkt wissen, wie viele Kollegen, an dem gerade gewählten oder auszuwählenden Arbeitsschritt arbeiten, wird in den Details der Arbeitsschritte eine Information zu den aktiven Mitarbeitern angezeigt.

Auf der Aktionsseite der SelectLine BDE ist im rechten oberen Bereich zusätzlich eine Anzeige mit der Anzahl der aktiven Mitarbeiter zu sehen.

3.1.4 Etikettendruck

Sollten Sie für Verbrauchs- oder Ergebnisartikel Etiketten benötigen, so haben Sie jetzt auf den Unterseiten für das Aus- und Einlagern die Möglichkeit, diese direkt über das Terminal auszudrucken. Neben einem Artikel etikett können auch Serien- oder Chargennummern-Etiketten sowie Informationen zur Mindesthaltbarkeit gedruckt werden.

3.1.5 Extratabellen schreiben am Beispiel „QM-Bericht“

Da auch der Bereich der Qualitätssicherung immer wichtiger wird, steht Ihnen in der SelectLine BDE nun eine Funktion zur Verfügung, mit der Sie einen QM-Bericht direkt in der Fertigungshalle ausfüllen und an den SelectLine Auftrag senden können. Da wir hier auf die in der SelectLine angelegten Extratabellen zurückgreifen, ist Ihnen freigestellt welche Daten Sie für Ihr Qualitätsmanagement erfassen möchten.

Fertigungsauftrag	FA12	Erstellt von	Willi Hansen
Datum	20.02.2020	Uhrzeit	2:02
Länge des Werkstücks	<input type="text" value="in mm"/>		
Breite des Werkstücks	<input type="text" value="in mm"/>		
Materialcharge	<input type="text"/>		
Materialstärke	<input type="text" value="in mm"/>		
Schenkellänge A	<input type="text" value="in mm"/>		
Schenkellänge B	<input type="text" value="in mm"/>		

Speichern

4 Mobile Anwendungen

4.1 Mobile

4.1.1 Dynamisches Laden in Listen

Über eine neue Option können Sie beeinflussen, wie Sie in Listen in SelectLine Mobile scrollen möchten. Durch das dynamische Laden scrollen Sie immer in einem festen Bereich und Sie müssen nicht mehr auf „Mehr anzeigen“ klicken, um weitere Datensätze zu sehen. Durch das Setzen der Option, merkt sich SelectLine Mobile auch die letzte Position, auf der Sie sich in einer Liste befunden haben. Die neue Option finden Sie unter „Persönliche Einstellungen/Sonstige Einstellungen“. Die Option steht nicht für den Administrator zur Verfügung.

4.1.2 Journalanhänge öffnen und hochladen

Dateien, die in der SelectLine Datenbank gespeichert wurden, können Sie in dieser Version auch über SelectLine Mobile öffnen und weitere Dateien wie Dokumente einfach in SelectLine Mobile einem bestehenden Journaleintrag hinzufügen.

In der Administration können Sie für Benutzer das Recht zum Hinzufügen und/oder Anzeigen der Anhänge entsprechend setzen.

4.1.3 Projektbezeichnung in Belegen

In Belegen sehen Sie nun neben der Projektnummer auch die Bezeichnung des Projekts.

4.2 API

4.2.1 Hilfe-Suche für API-Funktionen

Auf der Seite der API Funktionen steht Ihnen nun eine Suchfunktion zur Verfügung. Der eingegebene Suchbegriff wird über alle Funktionen in den Bezeichnungen und den Beschreibungen gesucht. Als Ergebnis wird eine Liste aller Funktionen angezeigt, die den gesuchten Begriff beinhaltet.

Suchbegriff eingeben...	Suchen
-------------------------	--------

4.2.2 Keine Nutzerrechte für API Benutzer in Benutzerverwaltung

Es ist für die API-Benutzer nicht mehr erforderlich, ihre Rechte in SelectLine Mobile anzupassen. Die Benutzer der SelectLine API besitzen, analog den Benutzern von SelectLine MDE, SelectLine BDE und der Shop-Schnittstelle, die Rechte, die für die Nutzung der API-Funktionen erforderlich sind.

4.2.3 Neue Felder bei Kundenanlage

In der Route „Customer“ haben wir für Sie folgende Felder aus dem Kundenstamm ergänzt:

- Kennzeichen für „Privatperson“
- Typ der E-Rechnung
- Intrastat – „EU-Land“ (ebenfalls für Lieferant)

4.2.4 Neue Funktionen für den Fertigungsauftrag

Für den Fertigungsauftrag wurden folgende Neuerungen in der API geschaffen:

- Umlagern im Fertigungsauftrag
- Zurücknehmen der Aktionen Reservieren, Auslagern und Fertigstellen
- Schreiben von Extratabellen

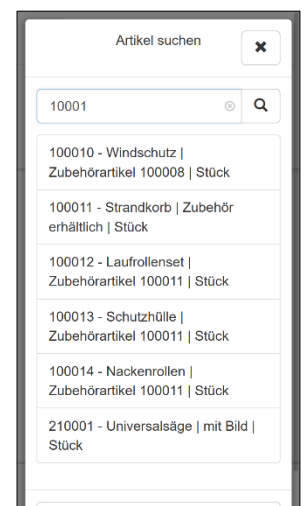
4.3 MDE

4.3.1 Konfigurierbare Artikelsuche – „articleSearch“

Für die globale Artikelsuche in SelectLine MDE können Sie vom Standard abweichende Felder anzeigen. Die Anzeige erfolgt durch „|“ voneinander getrennt. Zur Auswahl stehen: „Artikelbezeichnung“, „Zusatz“, „Mengeneinheit“, „Freier Text 1“ und „Freier Text 2“.

4.3.2 Konfigurierbare Artikel-Positionsanzeige - "displayArticle"

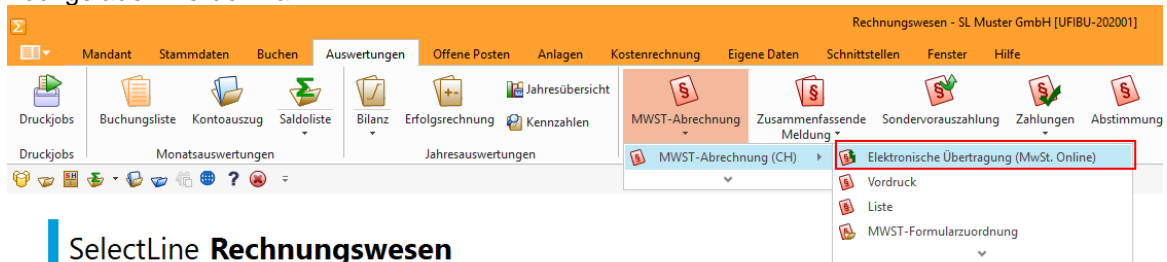
Für die Positionsanzeige in den Aktionen in MDE können Sie vom Standard abweichende Felder anzeigen. Die Anzeige erfolgt durch „|“ voneinander getrennt. Zur Auswahl stehen: „Artikelbezeichnung“, „Zusatz“, „Mengeneinheit“, „Freier Text 1“ und „Freier Text 2“.



5 Rechnungswesen

5.1 MWST online einreichen

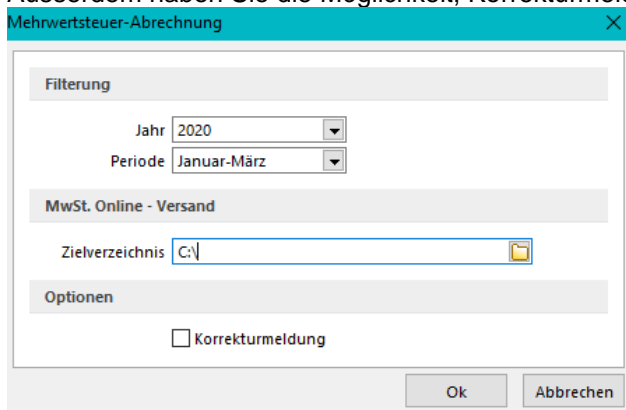
Neu ist es möglich, die Mehrwertsteuer-Abrechnung online einzureichen. Ein Nachtrag auf Papier oder das Abtippen der einzelnen Beträge in das Online Portal entfällt dadurch. Es kann eine Datei direkt aus dem SelectLine Rechnungswesen erstellt werden, welches anschliessend im Portal hochgeladen werden kann.



SelectLine Rechnungswesen

Mandant: SL Muster GmbH [UFIBU-202001]
Testmandant

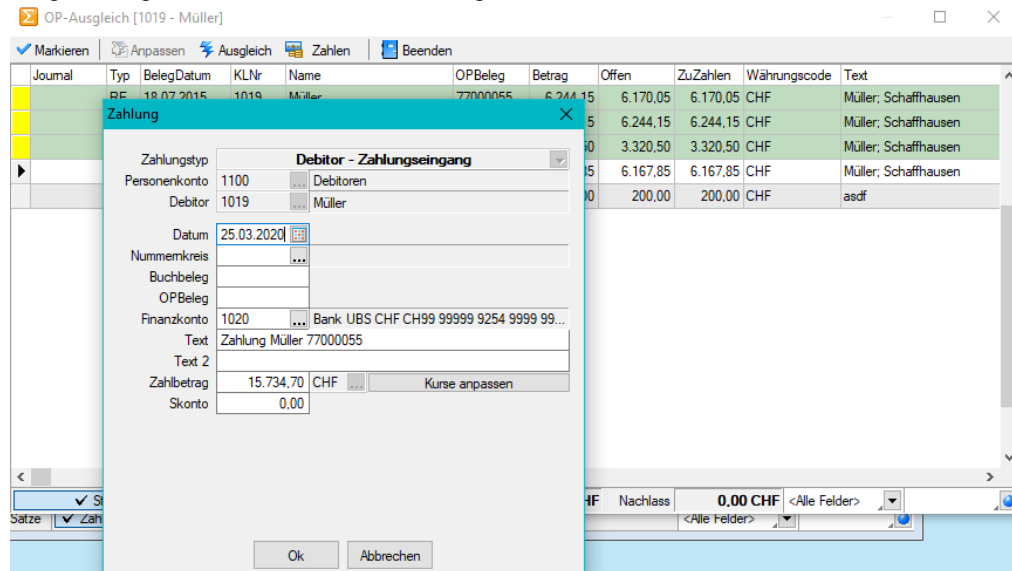
Um eine solche Datei zu erstellen, wählen Sie unter dem Reiter „Auswertungen“ den Punkt „MWST-Abrechnung“ und dort anschliessend die „Elektronische Übertragung (MwSt.-Online)“. Anschliessend können Sie das abzurechnende Jahr und die Periode, sowie ein Zielverzeichnis auswählen. Ausserdem haben Sie die Möglichkeit, Korrekturmeldungen hierüber zu erfassen.



Die Datei kann anschliessend im MWST-Portal (<https://www.estv.admin.ch/estv/de/home/estv-suissestax/estv-suissestax.html>) hochgeladen werden. Sämtliche Angaben können Sie in diesem Portal auch noch nachträglich anpassen, der Upload der Datei erspart Ihnen lediglich den Übertrag der Zahlen.

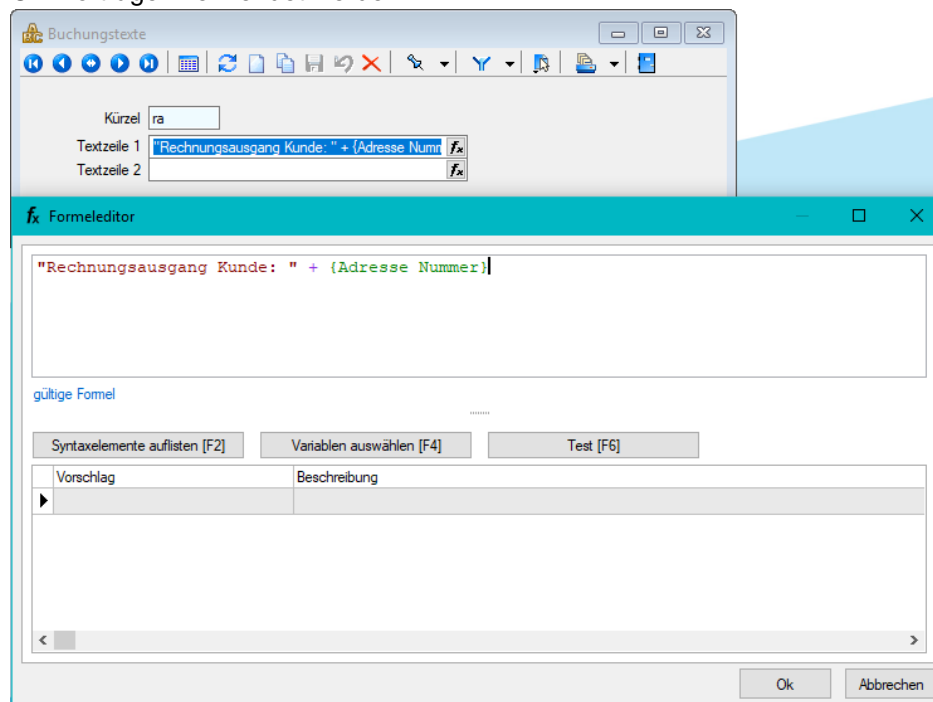
5.2 Debitorische Kreditoren

Bei der Verrechnung debitorischer Kreditoren kann nun die bekannte Funktionalität aus der OP-Verwaltung verwendet werden, sodass die Verrechnung ohne grossen Aufwand automatisch vorgeschlagen wird und zur Bearbeitung bereitsteht.



5.3 Buchungstexte kalkulatorfähig

Unter „Stammdaten/Buchungstexte« können nun Buchungstexte per Kalkulatorfunktion vordefiniert werden. Dadurch hat der Anwender den Vorteil, auch spezielle Informationen aus den Adressdaten eines Kunden oder Lieferanten direkt in den Buchungstext zu übernehmen. Buchungstexte können unter anderem im Dialogbuchen, im Stapelbuchen, in der Buchungsmaske im Kassenbuch und in den OP-Vorträgen verwendet werden.



Im Dialogbuchen werden die Formeln entsprechend umgewandelt und in der Buchung dargestellt.

Buchung							
Einfachbeleg							
Datum	Periode	NK / Buchbeleg	OPBeleg				
01.01.2020	2020-Januar	18	18				
SOLL	3000	Warenertrag	-240.080,24 CHF				
HABEN	1100	Debitoren	338.158,20 CHF				
Kunde	1000	ItsIT Consulting AG					
Text	Rechnungsausgang Kunde: 1000						
Text2							
	Währung	Brutto	Skonto	Steuer	%	Steuerwert	Netto
Betrag	CHF	1.700,00	0,00	2	7,7	121,54	1.578,46